

# Quelques champignons

## **LEUCOCOPRINUS medioflavus (Boud.) M. Bon**

(85) Château d'Olonne, leg. Y. Martineau, sur terreau, 6-IX-2004. Det. J. B, n° 200401. Sept carpophores adultes.

**Chapeau** 0 1,5-2,5 cm, mince, à mamelon lisse, disque mat, floconneux sub lente, nettement strié à la marge, blanc à mamelon jaune citrin (teinte jaune bien visible seulement à la lumière du jour).

**Lames** blanches devenant crème en séchant, serrées, très écartées du pied (subcollariées ?).

**Pied** grêle, mou, débile, lg. jusqu'à 7 cm, à petit bulbe clavé, blanc, jaunâtre en bas, floconneux, Anneau très ténu, collé au pied, presque invisible.

**Chair** blanche, odeur non perçue.

**Cheilos** nombreuses, grandes, clavées, rarement utrifformes, le + svt lagéniformes, 20-30 (38) x 8, 5-10 µm, accompagnées d'éléments isodiamétriques Ø 12-13,5 µm interprétés comme des pseudoparaphyses.

**Cuticule** à hyphes grêles à extrémité en général non différenciée, parfois à portion terminale ampullacée ou branchue ; nombreux sphérocytes dont certains jusqu'à Ø 25 µm. Pas vu de boucles.

**Spores** courtement elliptiques, à endospore métachromatique au bleu de crésyl mais restant assez pâles sauf quelques exceptions ; sans pore ni tractus visibles, 5,65-6,4 x 4,25-4,6 µm.

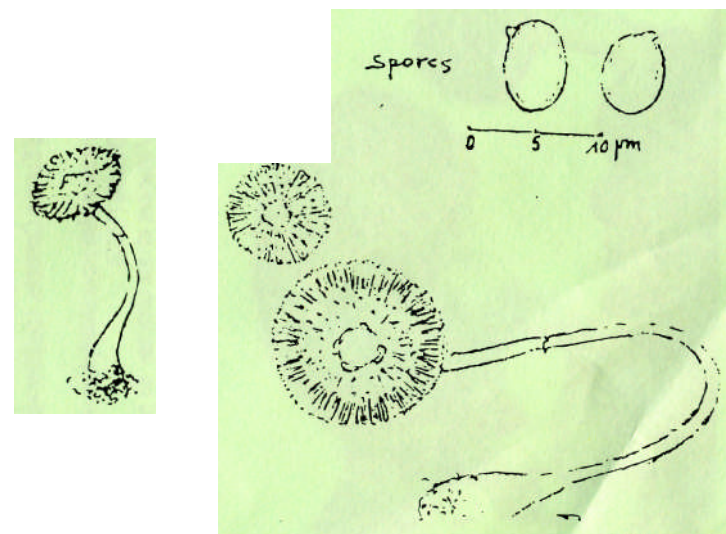
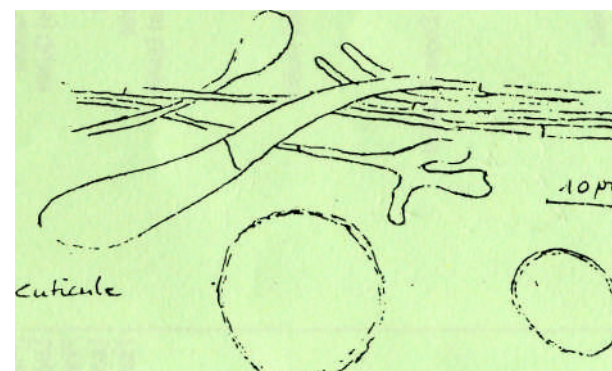
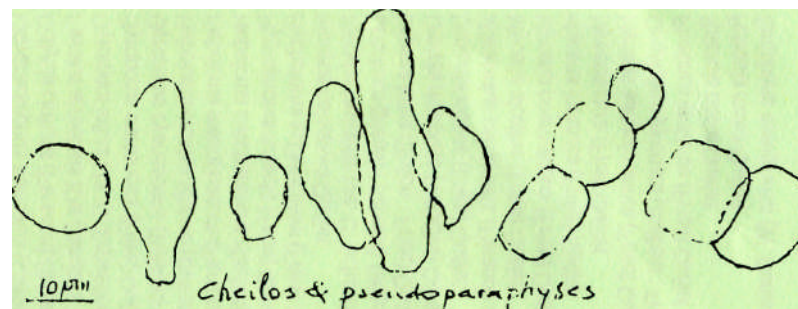
Le genre Leucocoprinus étant assuré par l'allure générale des carpophores, les stries du chapeau, habitat etc, la clé de Marcel Bon conduit directement à medioflavus. Description princeps et figures de Boudier formes, in bull. Sté Myc. De France, 1.10,1894.

Décrit et représenté également dans :

« *Le Guide des champignons de France et d'Europe* » de R. Courtecuisse.

**B. 181X2004**

J. BOIFFARD



## PHLEOGENA Faginea (Fr. Fr.) Lenk

«**Fructification**» globuleuse Ø 1,50-2,50 mm, d'un beau brun (vers Séguy 131 «Brun havane»), stipitée. Hauteur totale 3-5 mm.

**Stipe** ferme, fibreux, presque ligneux, ht. 3-4 mm, Ø 0,35-0,50 mm, +/- élargi en haut et parfois à la base, grisâtre, sali par la chute des spores.

**A la coupe**, le capitule apparaît sub lente (x20) formé de fibrilles blanchâtres rayonnant vers la périphérie brune et pulvérulente.

**Micro** Hyphes hyalines Ø 2,5-3,5 µm à paroi bien visible, septées, anastomosées çà et là, avec des bourgeons partant des cloisons et donnant l'illusion de boucles suivant l'incidence et le degré de développement.

Certaines hyphes portent des granulations facilement labiles par tapotement. Spores ou plutôt conidies brunes, +/- régulièrement arrondies ou ellipsoïdes, 6-7 µm ou 6,5-7 x 5-6 µm.

Les exemplaires récoltés sont probablement assez vieux, il n'y a pas de trace de périidium et la masse des conidies est à nu, dégageant une odeur de curry particulièrement frappante et agréable.

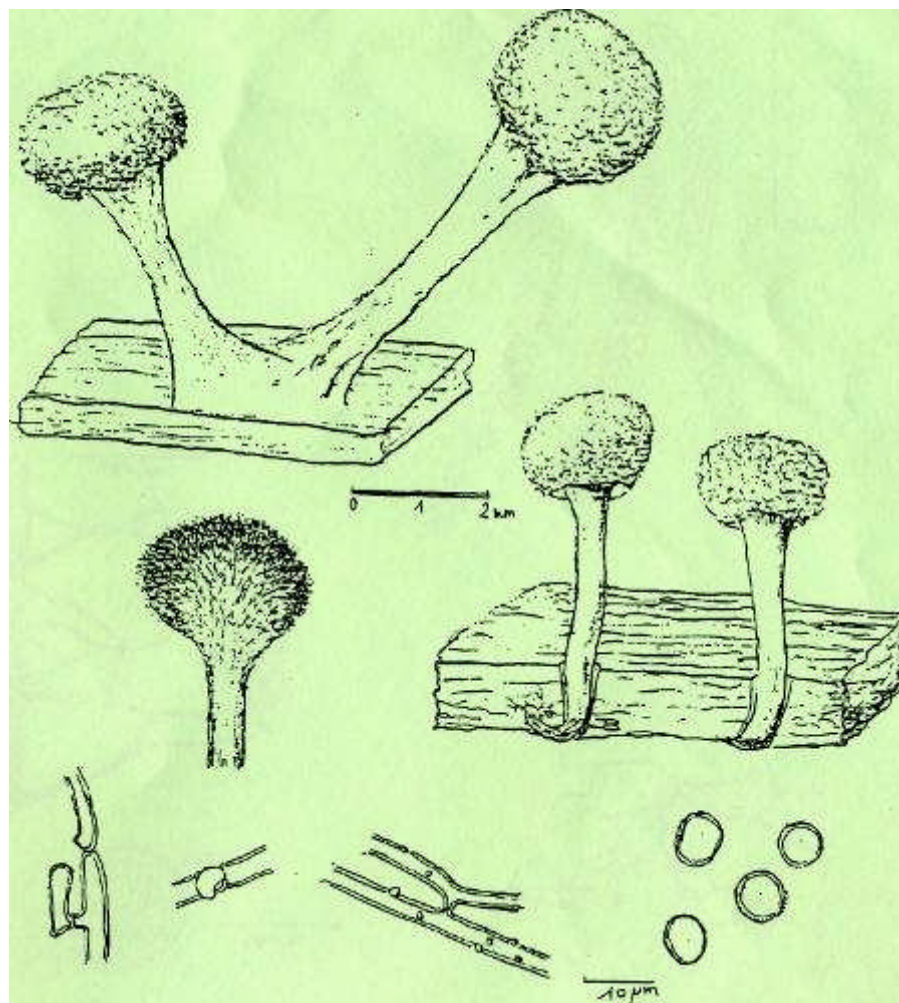
L'habitus est exactement celui d'un myxomycète et l'hypothèse d'un myxo parasite a même été soulevée au début des essais de détermination. Je me suis ensuite souvenu d'un article de Jean BELLER et Guy ROUX (Sté myc). Du Béarn, 44, 1971) sur « un faux myxomycète » qui se révéla être en réalité un hyphomycète : Heydenia alpina.

Les rapprochements que l'on peut faire avec la récolte vendéenne d'A. CRUSSON me font supposer que nous avons affaire non à la même espèce, mais à une espèce voisine, ou, pour le moins, à un genre peu éloigné. A noter que la démarche de BELLER et ROUX a été identique à la nôtre car ils ont pensé eux aussi à un myxo parasite !

J.B. 31-111-2003

Note du Docteur Boiffard du 17 août 2003

« J'avais donc cru arriver autour du genre *Heydenia*. Or, R. Colléatte est allé récemment à une session « Myxomycètes nivicoles » en Savoie où certains participants connaissaient ce champignon qu'ils voient et qu'ils sentent de temps en temps en montagne. Il s'agit de *Phleogena faginea* (Fr. Fr.) Link. Il y a une bonne description entre autres dans BOURDOT et GALZIN qui signalent l'odeur typique de Maggi. Famille des Auriculariaceae ».



# STEMONITISfuscaRoth

(85) Le Girouard, « L'Aulière ». juin 2000, leg. J. -Y. Jutard.

**Sporocarpes** nombreux, en groupe compact, d'un brun rougeâtre très sombre, terne, à reflet vaguement olivâtre; hauteur totale 10-11 mm, longueur du pied 3 mm, Ø du sporocyste 0,5-0,65 mm.

Pied fin, brillant, brun-noir.

**Hypothalle** commun au groupe sous forme d'une forte membrane brun-noir.

Columelle atteignant presque le sommet où elle s'amincit et se divise.

**Capillitium** naissant de toute la columelle ; réseau primaire assez lâche, à brins très variables avec ou sans épaissements ; réseau externe complet à petites mailles, certaines moins grandes que les spores, les plus grandes vers 30-35 µm ; épines présentes, ça et là.

**Spores** en tas brun pourpre presque noir, plutôt pâles en L.T, réticulées spinuleuses, épines reliées par de fins connexifs formant les mailles - du réseau d'une hauteur de 0,35-0,50 µm donnant l'image d'un anneau périphérique en coupe optique ; dimensions sans l'anneau 7,8-8,8 µm et hors-tout 9-9,5 µm.

Fiche rédigée en février 2004. J. B.

